

**GALERIE  
HOANG BELI**



# VILLE EN AUTO PORTRAIT

Exposition personnelle de

**Sébastien Mehal**

Curaté par **TAK Contemporary**

Preview 25 Mars, 2026

26 Mars – 30 Avril 2026

30 rue Chapon, 75003 Paris, France

**Galerie Hoang Beli**

**TAK Contemporary**

+33 6 01 24 19 90 | [galerie@hoangbeli.com](mailto:galerie@hoangbeli.com)

+33 667036191 | [contact@takcontemporary.com](mailto:contact@takcontemporary.com)

COMMUNIQUÉ DE PRESSE

# VILLE EN AUTOportrait

**Galerie Hoang Beli** et **TAK Contemporary** ont le plaisir de présenter « **Ville en Autoportrait** », une exposition personnelle de **Sébastien Mehal**.

Peut-on lire une ville comme un portrait, avec son caractère, sa psychologie, sa mémoire et ses contradictions ? Si nous devons nous rendre à Valdrada, la ville imaginaire inventée par Calvino dans *Invisible Cities*, nous découvririons une ville miroitant sur l'eau, reflétant non seulement ses structures, mais aussi, par cette image, la conscience de soi de ceux qui l'habitent ou la visitent. Le récit de Marco Polo à Kubilai Khan devient alors autant une exploration de soi qu'une exploration de l'imaginaire urbain. Les villes deviennent des allégories de la manière dont les identités et les histoires des individus et des cultures se construisent, et s'oublient.

Avec *Ville en autoportrait*, Sébastien Mehal propose une lecture sensible et critique de la ville contemporaine, envisagée comme un miroir de l'individu. Comme l'écrit Michel de Certeau dans *L'invention du quotidien*, « la ville se crée provisoirement comme un patchwork de points de vue et d'opinions individuels ». Ici, la ville devient à la fois sujet et scène. Au-delà d'un simple décor, elle devient un corps, une mémoire, un territoire traversé par les tensions sociales, les désirs, les violences et les espoirs de celles et ceux qui l'habitent.

# VILLE EN AUTO PORTRAIT

Au cœur de l'exposition, un grand plan urbain vu de haut (180 × 180 cm) condense trois métropoles emblématiques du monde contemporain: Paris, New York et Tokyo. Ces villes, superposées et imbriquées, composent une cartographie mentale et symbolique, où les frontières géographiques s'effacent au profit d'une expérience commune de l'urbanité. Le regard aérien, presque cartographique, révèle une organisation rationnelle, tandis que la densité du tracé laisse apparaître les fractures, les zones de friction et les circulations invisibles qui structurent la vie urbaine.

Cette œuvre centrale dialogue avec une structure évoquant un échafaudage, dispositif architectural provisoire et instable, qui accueille huit tableaux. Deux d'entre eux sont des autoportraits de Sébastien Mehal en sérigraphie. L'artiste s'y inscrit littéralement dans la ville, affirmant que toute lecture de l'espace urbain est aussi une lecture de soi. Les six autres tableaux présentent des plans d'architecture et de villes vus de haut, prolongeant cette réflexion sur la manière dont l'humain projette, organise et contrôle l'espace qu'il habite, tout en y étant façonné en retour.

L'exposition se déploie également à travers une installation photographique, composée de clichés réalisés par l'artiste à travers l'Europe. Ces images documentent les multiples visages de la ville : lieux de passage, zones de tension, espaces d'échange ou de relégation. Elles témoignent de la complexité sociale des territoires habités, entre dynamisme et désillusion, entre violence latente et tentatives de cohabitation. La ville apparaît alors comme un organisme vivant, traversé par des flux humains, économiques et émotionnels, faisant écho à la notion de production sociale de l'espace, formulée par Henri Lefebvre dans *La Production de l'espace* (1974).

# VILLE EN AUTO PORTRAIT

Le parcours s'achève avec le film *Partir* (3 minutes), une séquence filmée sur une route de campagne en Bourgogne. Après la saturation urbaine, le spectateur est confronté à un espace ouvert, presque silencieux. Cette route devient une métaphore : fuir ou rester, s'extraire de la ville ou continuer à l'habiter malgré ses contradictions. Ce dernier geste ouvre une respiration, une mise à distance, sans apporter de réponse définitive.

Avec *Ville en autoportrait*, Sébastien Mehal interroge notre rapport intime à la ville contemporaine. Entre cartographie, architecture, photographie et image en mouvement, l'exposition dessine le portrait fragmenté d'un monde urbain globalisé, tout en affirmant que chaque ville, comme chaque individu, reste profondément singulière.

« *La ville ne raconte pas son passé, mais le contient comme les lignes d'une main.* »

— *Invisible Cities* (1972), Italo Calvino



*Fragment de Downtown, 2026*  
Acrylique, projection seringue sur toile  
50 x 25 cm



Détail

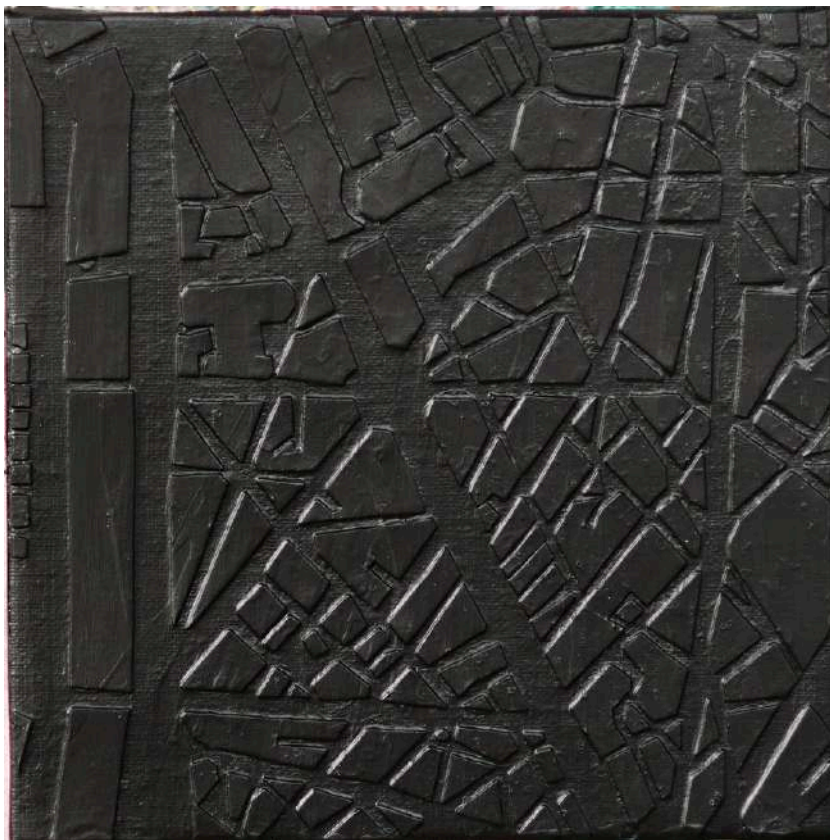
*Downtown, 2018*  
Acrylique, projection seringue sur toile  
180 x 180 cm



*Aluminium City (Structure)*, 2026

Œuvre composite, structure industrielle en aluminium, acrylique, projection à la seringue sur bois, miroir et toile

160 × 20 × 80 cm



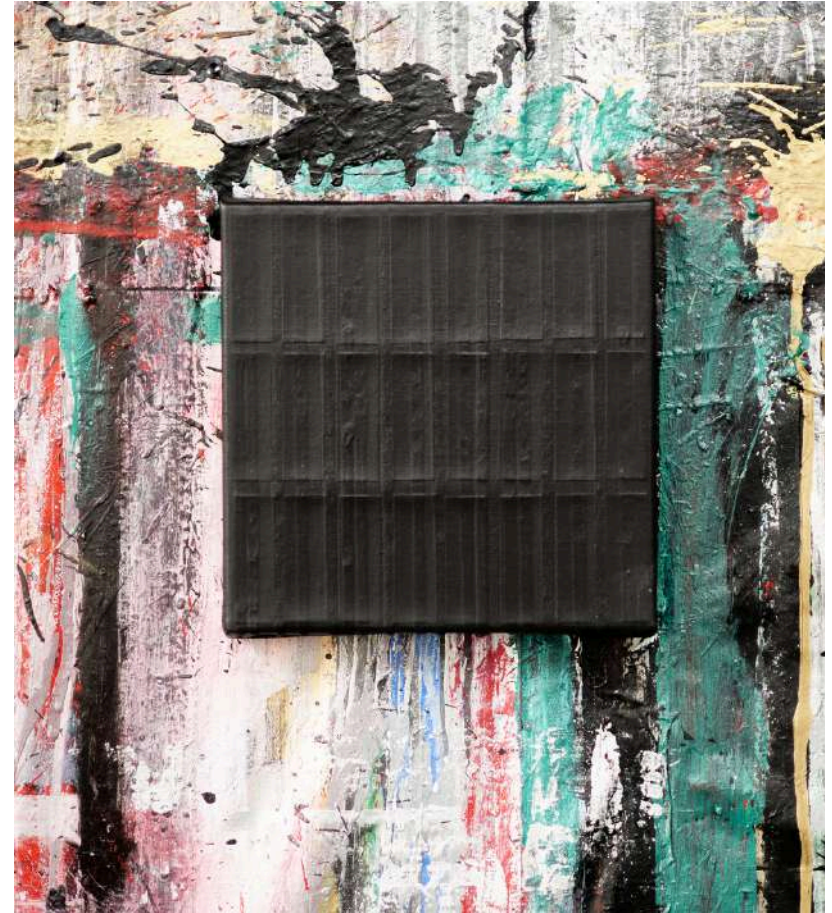
*Aluminium City (Structure 1), 2026*  
Acrylique, projection seringue sur toile  
20 x 20 cm



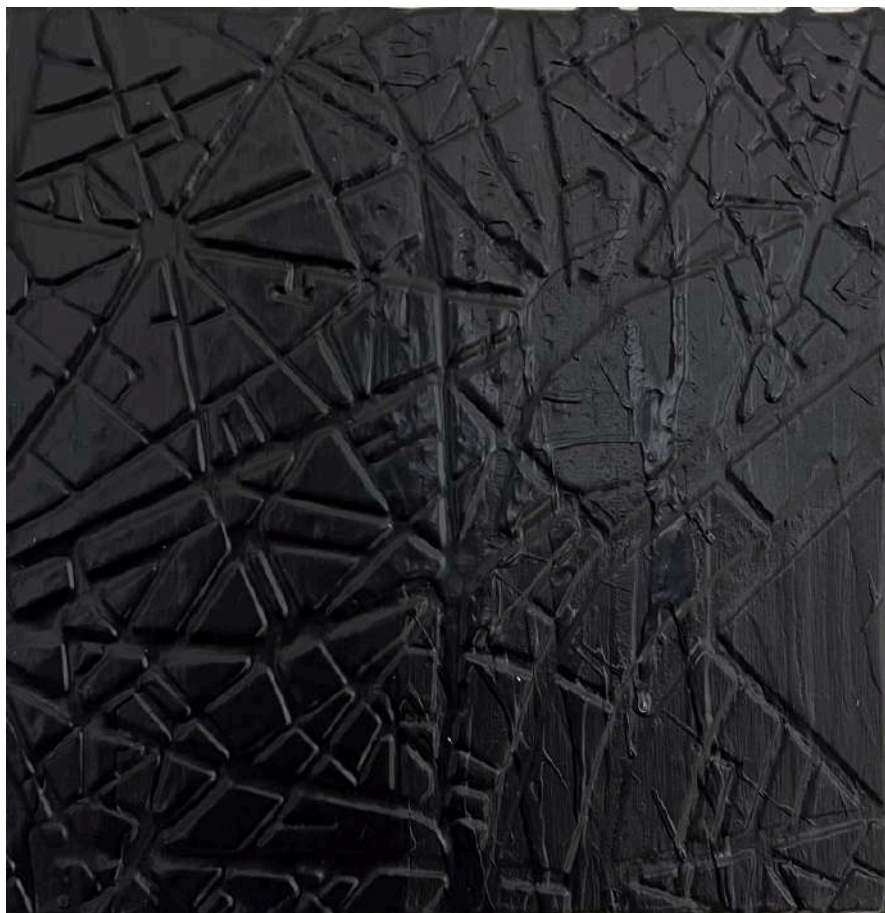
*Aluminium City (Structure 2), 2026*  
Acrylique, projection seringue sur miroir  
20 x 20 cm



*Aluminium City (Structure 3)*, 2026  
Acrylique, projection seringue sur toile  
20 x 20 cm



*Aluminium City (Structure 8)*, 2026  
Acrylique, projection seringue sur toile  
20 x 20 cm



*Aluminium City (Structure 6), 2026*  
Acrylique, projection seringue sur toile  
20 x 20 cm



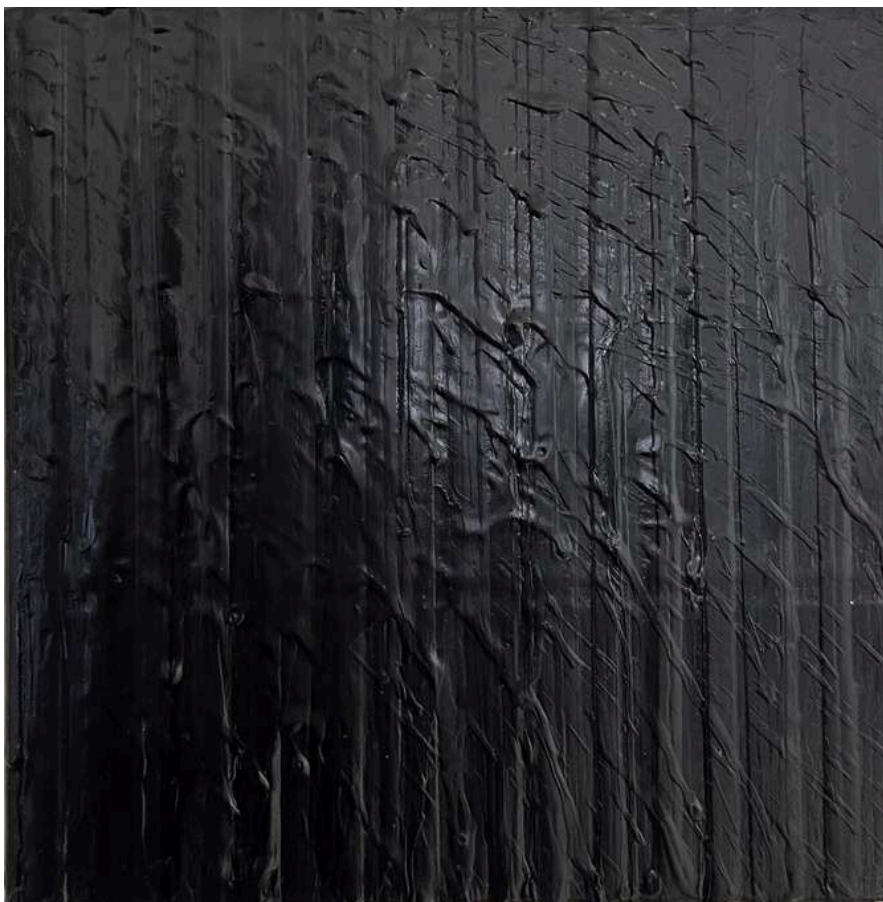
*Aluminium City (Structure 7), 2026*  
Acrylique, projection seringue sur toile  
20 x 20 cm



*Aluminium City (Structure 10)*, 2026  
Acrylique, projection seringue sur miroir  
20 x 20 cm



*Aluminium City (Structure 5)*, 2026  
Acrylique, projection seringue sur miroir  
20 x 20 cm



*Aluminium City (Structure 13), 2026*  
Acrylique, projection seringue sur toile  
20 x 20 cm

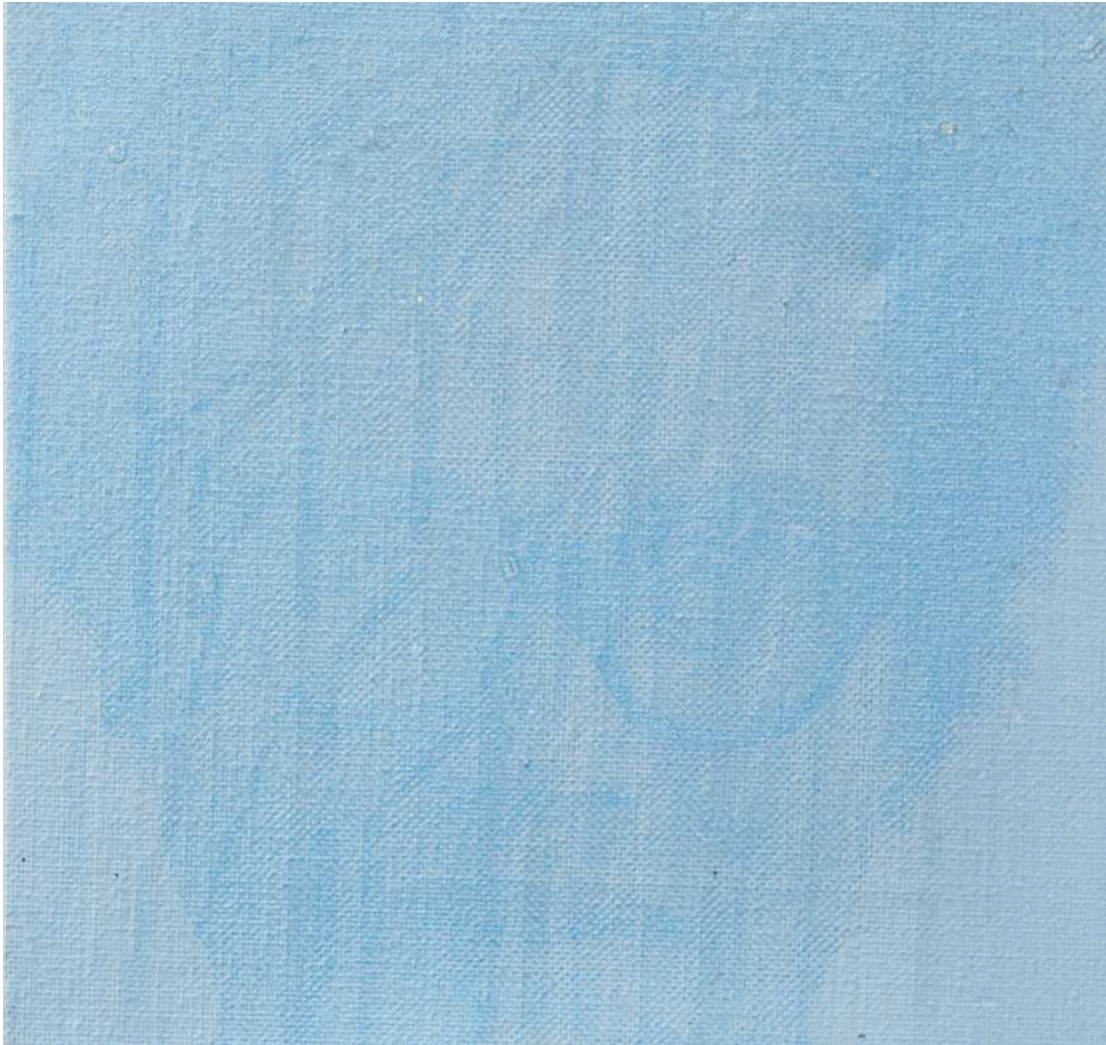


*Aluminium City (Structure 11), 2026*  
Acrylique, projection seringue sur toile  
20 x 20 cm



*Face à la Ville*, 2026  
Acrylique, projection seringue sur bois et miroir  
40 x 30 cm

Détail



*Autoportrait (Détail)*, 2026  
Sérigraphie, acrylique, projection seringue sur toile  
40 x 20 cm



Détail

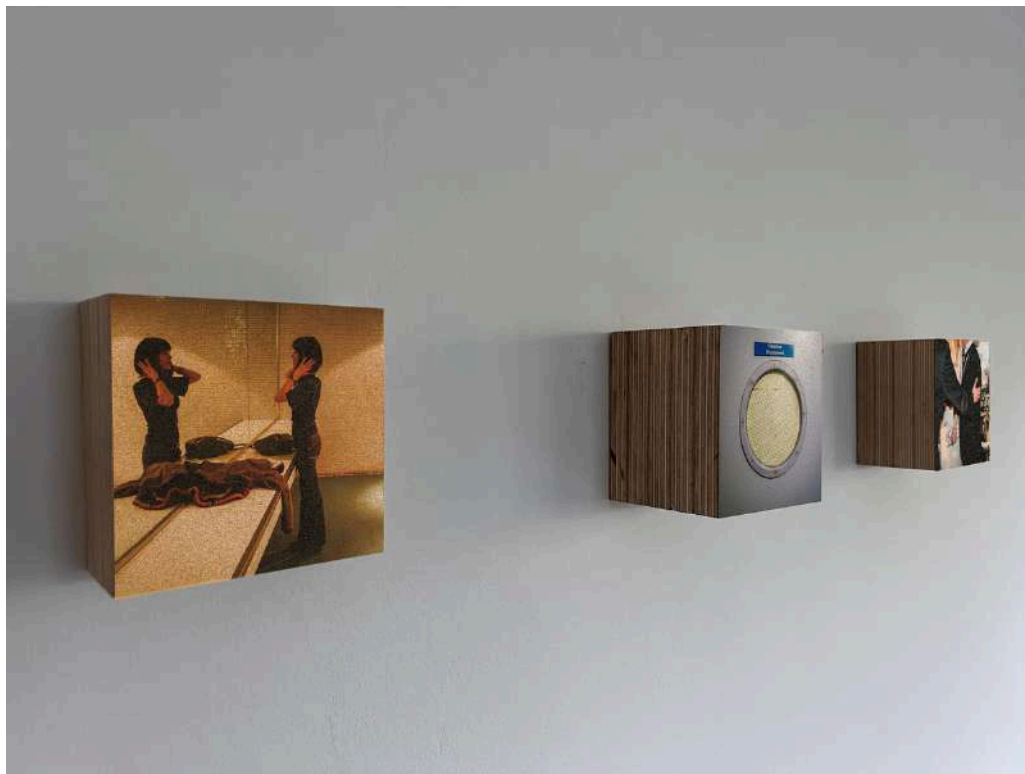
*Ville et son Envers*, 2026  
Acrylique, projection seringue sur toile  
80 x 40 x 14 cm



*Paris Etoile*, 2026  
Acrylique, projection seringue sur bois  
36 x 30 x 5 cm

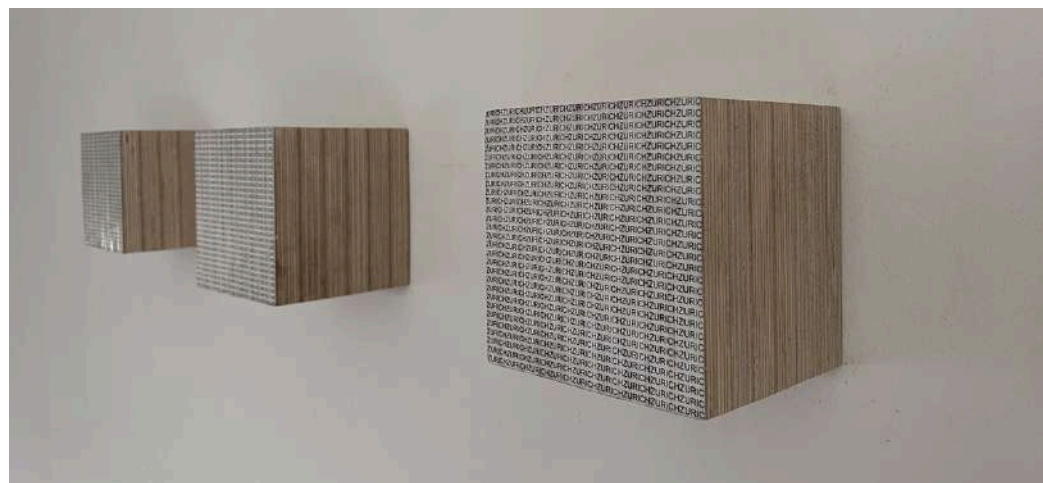


*Paysage sans Rivage, 2026*  
Acrylique, projection seringue sur toile  
50x 25cm



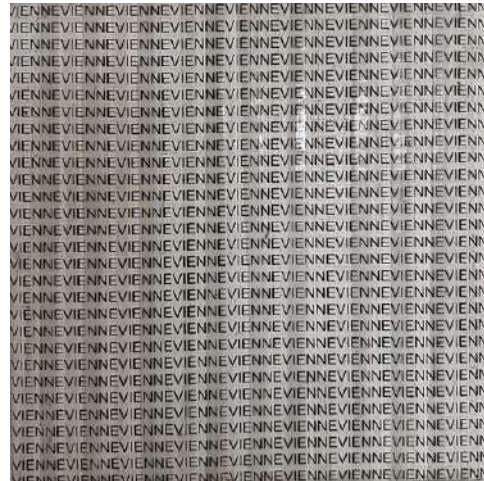
Installation  
Photographie sur bloc de bois  
14 x 14 cm chacun

Installation, série Ville du Monde  
Sérigraphie, acrylique, projection à la seringue sur bois  
14 x 14 x 14 cm





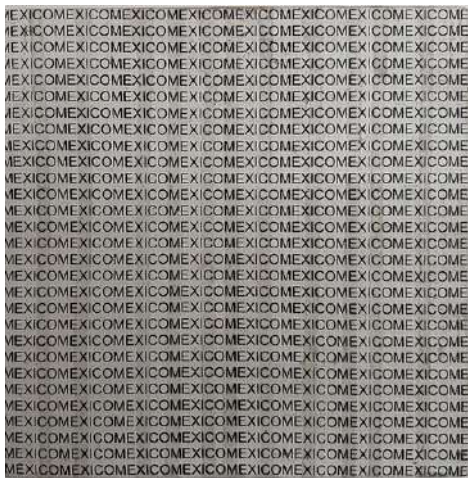
18.11.05 *Isolement Paris*, 2005  
Photographie sur bloc de bois  
14 x 14 cm



*Ville du Monde Vienne*, 2026  
Sérigraphie, acrylique, projection à la seringue sur bois  
14 x 14 x 14 cm



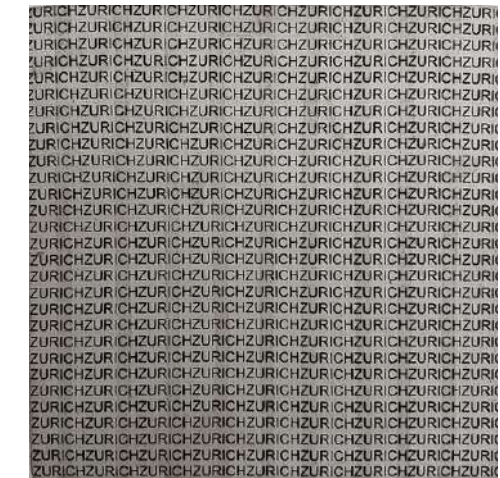
28.03.07 *d'Identité Provisoir Paris*, 2007  
Photographie sur bloc de bois  
14 x 14 cm



*Ville du Monde Mexico*, 2026  
Sérigraphie, acrylique, projection à la seringue sur bois  
14 x 14 x 14 cm



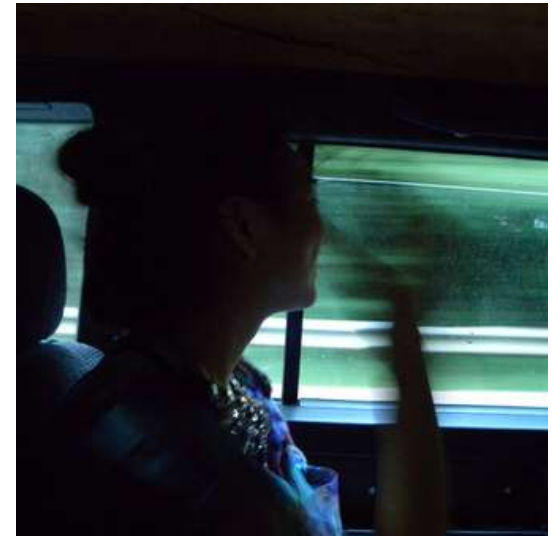
20.06.06, *Lueur Impériale Wien*, 2006  
Photographie sur bloc de bois  
14 x 14 cm



*Ville du Monde Zurich*, 2026  
Sérigraphie, acrylique, projection à la seringue sur bois  
14 x 14 x 14 cm



02.07.09 , *Rencontre en Construction R. Wuzella Paris- Wien* , 2009  
Photographie sur bloc de bois  
14 x 14 cm



03.07.09, *...Après la Ville*, 2009  
Photographie sur bloc de bois  
14 x 14 cm



30.04.07, *Paysage sans Rivage, North Sea Norvège*, 2007  
Photographie sur bloc de bois  
14 x 14 cm

# PROGRAMME

## Table-Ronde

Conversation croisée avec l'artiste

10 Avril 2026

18h30 - 19h30



**Estelle Onema**

Historienne de l'art et  
Curatrice indépendante



**Sébastien Mehal**

Artiste



**Pranitha Joseph**

Commissaire d'exposition et  
Co-fondatrice de TAK Contemporary

---

## Concert

10 Avril 2026

20h – 21h30

En collaboration avec

**WORKING ⚡ DISTRACTED**

---

# Sébastien Mehal

Né en Martinique, Sébastien Mehal est un artiste français d'origine caribéenne et indienne. Il a grandi à Fort-de-France, face au quartier de Trénelles, où il a été témoin d'une transformation architecturale marquante : les petites maisons colorées ont progressivement laissé place à de grands ensembles en béton. Cette évolution du paysage urbain l'a profondément marqué et l'a naturellement conduit à entreprendre des études d'architecture à Paris. Il a toutefois finalement choisi la voie de l'art afin d'exprimer pleinement sa créativité.

L'abstraction est son langage et son esthétique minimaliste, aux lignes géométriques et épurées, mais puissante à la fois avec des jets jaillissant de la seringue, l'a fait remarquer auprès de galeries en France et à l'international. Depuis trente ans, Sébastien Mehal a exposé dans diverses foires (Art Paris, la FIAC, Hot Art Basel, Untitled Miami) et fondations (Clément en Martinique, FFFA en Floride, EDF à Paris, Vasarely à Aix-en-Provence).

Son travail s'inspire des logiques de construction / déconstruction / reconstruction que l'on voit dans l'espace urbain et interroge aussi la notion de frontière, territoriale ou sociale, qui se déplace et fait ainsi place au métissage.

Le travail de la surface, de la matière et des couleurs est omniprésent dans ses œuvres. Il aborde d'ailleurs très tôt la monochromie, aux couleurs franches, qu'il développe sur différents formats carrés, rectangulaires, ronds ou ovales ; il joue avec les textures et les reliefs, réfléchissant la lumière et modulant ainsi une surface apparemment plane. Il affectionne l'utilisation de matériaux nobles, tels que le marbre noir de Belgique, autant que les matériaux plus usuels (miroirs, peinture), les fait cohabiter et arrive à en révéler des aspects inattendus.



# Sébastien Mehal

## Expositions Personnelles

- |      |  |      |   |
|------|--|------|---|
| 2026 | Galerie Hoang Beli, Ville en autoportrait, Paris         | 2010 | Galerie Ephémère, Lueurs, Paris           |
| 2025 | Galerie Simon Madeleine, Prismes émotionnels, Paris      | 2010 | Première vision, Paris                    |
| 2024 | Galerie Simon Madeleine, Unchained Colors, Paris         | 2009 | Heart Galerie, 1999-2009 paintings, Paris |
| 2024 | Showroom Cosentino, Demain, Paris                        | 2009 | Heart Galerie, Paysage Urbain, Paris      |
| 2023 | Galerie Simon Madeleine, Complex-cité, Paris             | 2008 | Gallery Pastor, Liberty, Monaco           |
| 2022 | Galerie Lélia Mordoch, Un portrait pour deux, Paris      | 2008 | Heart Galerie, City, Paris                |
| 2022 | Galerie Simon Madeleine, Rotondo, Paris                  | 2008 | Galerie 96, City, Paris                   |
| 2021 | Galerie Simon Madeleine, 04041973-09112001, Paris        | 2008 | Cube Galerie, Paintings, Paris            |
| 2020 | Galerie 14N61W, Interior landscapes, Martinique          |      |   |
| 2019 | Galerie Téodora, Mémoire au monde, Paris                 |      |   |
| 2019 | Espace M24 Contemporay-Art, Accident II, Paris           |      |   |
| 2017 | Galerie 14N61W, Accident, Martinique                     |      |   |
| 2016 | Galerie Lélia Mordoch, Partir, Paris                     |      |   |
| 2016 | Maëlle Galerie, Ubanité, Paris                           |      |   |
| 2015 | Fondation Clément, Dé-construction, Martinique           |      |   |
| 2014 | Villa, Centre d'art 47, Portrait, Marseille              |      |   |
| 2014 | L'Artocarpe, En Résidence et exposition, Guadeloupe      |      |   |
| 2011 | Heart galerie, Paintings group, Paris                    |      |   |
| 2011 | Galerie Acabas, On-off / In-out, Paris                   |      |   |
| 2011 | L'Artocarpe, Résidence et exposition Mémoire, Guadeloupe |      |   |

# Sébastien Mehal

## Expositions Collectives

- |      |   |      |  |
|------|---|------|--|
| 2026 | Musée en Herbe, Paris   | 2014 | Galerie White Project, La Petite Collection, Paris   |
| 2024 | Galerie Lélia Mordoch, Olympiades, Paris  | 2014 | Galerie Lélia Mordoch, Group, Paris, Miami   |
| 2024 | Musée d'Art Contemporain Château de Montsoreau, le Décatlon d'Apollon, Montsoreau | 2014 | Heart galerie, Minimenta groupe, Paris   |
| 2023 | Hot Sun Gallery, Brooklyn Caribbean possibility, Brooklyn                         | 2013 | Espace Fondation EDF, Made in Light, Paris   |
| 2023 | Galerie Bloom & Gloria projects, Saint-Tropez                                     | 2013 | Fondation Vasarely, Made in Light, Aix-en-Provence   |
| 2023 | Galerie 14N61W, Magic Number, New-York  | 2011 | Villa Belleville, Représentation, Paris  |
| 2020 | Fondation Maison Zeitgeist, Contemporay imprint, Munich                           | 2011 | Artcurial Hôtel Royal Monceau, Groupe, Paris   |
| 2021 | Galerie Simon Madeleine, 04041973-09112001, Paris                                 | 2011 | Parlement Européen collection A.F.C, Construction, Strasbourg                                |
| 2020 | Galerie 14N61W, Interior landscapes, Martinique                                   | 2010 | Paris/Berlin Kunst Galerie, Berlin   |
| 2019 | Galerie-Musée d'Argentine, Colorama, Paris  | 2010 | Fondation Michel Rovelas Basse-Terre, Guadeloupe   |
| 2019 | Gallery 193, Identités Caribéennes, Paris   | 2009 | Heart galerie, Peinture et dessin, Paris   |
| 2019 | Glassbox Galerie, Ailleurs, Paris   | 2009 | Fondation Culiore d'umani EESC, Projects, Bruxelles  |
| 2019 | Galerie Lélia Mordoch, Cinétisme 1ère, 2ème, 3ème génération, Paris               | 2009 | Museum Quarter Wien, Made in, Vienne   |
| 2019 | Galerie 14N61W, Group exhibition, Martinique                                      | 2009 | Galerie Yvon Lambert, Art Projects, Paris  |
| 2018 | Fondation FFFA Floride, Black expressionism from the Caribbean today, Miami       | 2008 | Heart Galerie, Collector Private, Paris  |
| 2018 | Biennale d'art contemporain, Trajectoires et déplacements, Cachan                 | 2007 | Dialogues Méditerranéens à Saint-Tropez, Parcours artistique de l'été culturel, Saint-Tropez |
| 2018 | Galerie 14N61W, Sans Titre, Martinique  | 2007 | Museum Essel, Europe project Wien, Vienne  |
| 2017 | Maison des Arts de Bagneux, Mémoire Caraïbes, Bagneux                             | 2006 | Centre d'art Contemporain Lazaret Ollandini, Art Visitae, Ajaccio                            |
| 2016 | Galerie 14N61W, Group Exhibition, Martinique                                      | 2005 | Galerie like 76, Mémoire, Paris  |
| 2016 | Galerie Abbas Group, Vienne   |      |  |

# Sébastien Mehal

## Foires d'art

2024 (Made Anywhere) Fondation Fiminco, Paris  
2021 Art Paris, Grand Palais Ephémère, Paris  
2020 1-54 Contemporay African Art Fair, Christie's, Londres  
2020 Art Paris, Grand Palais, Paris  
2018 Art Fair I Scope Art Show, Miami  
2018 UNTITLED Art Fair, Miami  
2017 UNTITLED Art Fair, Miami  
2016 Art Paris, Grand Palais, Paris  
2015 Art Paris, Grand Palais, Paris  
2015 Art Fair Elysées, Paris  
2014 Art Fair Elysées, Paris  
2013 Slick Art Fair, Paris  
2011 Art Paris just art, Paris  
2010 Paris/Berlin  
2010 Berlin-Mitte, Berlin  
2009 Slick Art Fair, Paris  
2009 FIAC During 2009, Paris  
2009 Art Paris, Grand palais, Paris  
2008 Divafair Digital & Vidéo, Paris  
2008 Hot Art Basel, Bâle  
2008 Art fair Artists/Istanbul, Istanbul  
2008 Installation vidéo, Clermont-Ferrand

## Collections

- Collection HGB, Paris
- Arcay, Paris
- Kawada, Tokyo
- AP/HP, Paris
- Collection Marin, Musée en Herbe, Paris
- Fondation de Corse pour la promotion de l'art contemporain, Corse
- Ville de Bagneux

## Prix

- 1999 Prix des artistes émergents d'outre-mer de la Ville de Paris

## Éditions

2015 Dé-construction, édition Fondation Clément  
2008 CITY catalogue, édition Heartgalerie Paris & Galerie 96  
2006 Depression and Society, In Journey into the Heart of Bipolarity, édition John Libbey

## À propos

# Galerie Hoang Beli

John Hoang est le fondateur de la galerie HOANG BELI, située dans le dynamique quartier du Marais à Paris. Dès son plus jeune âge, John a développé une passion pour l'art, mais il a d'abord poursuivi une carrière dans le droit et la finance, en se spécialisant dans l'optimisation fiscale. Son entrée dans le monde de l'art est née de son désir de concrétiser son amour de toujours pour la créativité et l'expression.

En 2023, John a ouvert la galerie HOANG BELI dans le Marais, un quartier reconnu pour sa riche histoire et sa scène artistique vibrante. Sa vision était de créer un espace qui non seulement présente de belles œuvres d'art, mais qui favorise également la diversité culturelle et l'inclusivité au sein de la communauté artistique.

La galerie HOANG BELI accueille une variété d'expositions mettant en avant des artistes émergents ainsi que des artistes confirmés. La galerie organise également régulièrement des événements spéciaux, des ateliers et des collaborations avec d'autres acteurs culturels, créant ainsi des opportunités pour les artistes de gagner en visibilité et de se connecter avec le public. Des événements mettant en avant différentes formes d'art comme la musique, la danse et les performances artistiques sont également proposés lors des vernissages.



# À propos

## TAK Contemporary

Fondé en 2023, TAK Contemporary est un trio de commissaires d'exposition d'origine indienne basé à Paris. Cette initiative vise à soutenir et promouvoir les artistes d'Asie du Sud et de leur diaspora à travers l'Europe, tout en faisant découvrir des artistes internationaux en Inde.

En plus des expositions, TAK Contemporary organise des programmes hors les murs, notamment des conférences, des tables rondes, des séances de projection, des performances et des ateliers.

"Tak" en hindi signifie "jusqu'à", faisant référence à un point dans les trajectoires du temps et de l'espace. L'initiative suggère un point de rencontre temporel pour l'art sur la vaste carte du temps et de la géographie.

L'Asie du Sud d'aujourd'hui présente une scène artistique contemporaine en croissance, diversifiée et dynamique. Son paysage artistique reflète une fusion unique, équilibrant l'évolution de l'histoire de l'art mondial tout en ancrant profondément ses fondations conceptuelles et visuelles dans un patrimoine culturel imprégné de milliers d'années d'évolution artistique.

# Les fondateurs



**ELIZABETH PRANITHA JOSEPH** (née au Kerala, Inde) est une commissaire d'exposition basée à Paris, France. Elle envisage d'enrichir les communautés au travers de collaborations artistiques et d'interactions.

Son intérêt pour l'art a commencé par l'organisation d'événements pour promouvoir les artistes locaux de mosaïque à Fort Kochi, au Kerala. En 2022, elle a approfondi ses connaissances en poursuivant un MBA en Arts Contemporains à l'IESA Art&Culture, Paris. Pranitha a organisé l'exposition Rivers and Roads avec 11 artistes indiens au AAIE Center for Contemporary Art, à Rome, Italie. Par la suite, elle a acquis de l'expérience en tant que chercheuse à la Carpenters Workshop Gallery.

Pranitha a été assistante de galerie à la Galerie Carole Kvasnevski et studio manager pour l'artiste français Ben Arpea. En tant que freelance, elle participe activement à des rôles tels que gestionnaire d'artistes, liaison d'artistes et médiation.



**DAMINI KULKARNI** (née au Maharashtra, Inde) est une commissaire d'exposition, écrivaine et médiatrice culturelle basée à Paris. Depuis l'obtention de son Master à l'IESA Art & Culture (2023) à Paris, elle est passionnée par l'idée d'appliquer une approche en quatre piliers de la durabilité – culturel, social, économique et environnemental – dans les zones rurales de l'Inde.

Damini a commencé sa carrière en tant qu'assistante de studio au ZAGA Studio (Pune, 2018), alors dirigé par Nachiket Prakash. Après des stages à la NFAI (Pune, 2019), aux TIFA Working Studios (Pune, 2019), elle a poursuivi un MBA en Art Contemporain à Paris.

Actuellement, elle travaille en freelance chez GALLERIA CONTINUA/Le Marais et la Boutique Mohanjeet. Parallèlement, elle suit un cours en Commerce International et est également correspondante pour l'Asie du Sud au magazine Geometricae.



**SHUBHANKAR PR. BHARTI** (né en Uttar Pradesh, Inde) est un artiste et commissaire d'exposition basé à Paris. Il explore les constructions sociétales telles que les classes sociales et les castes, réfléchissant à l'identité, à l'accessibilité et aux espaces que nous habitons.

Diplômé des beaux-arts de Kala-Bhavana Shantiniketan, W.B. Inde, et de l'École des Beaux-arts de Marseille, il a participé à des expositions collectives à travers l'Inde et la France. Fort de son expérience en tant que professeur d'art au College of Fine Art de Bangalore, son expertise s'étend également à la conservation d'art et à la gestion d'expositions. Cela l'a amené à travailler avec des institutions telles que LUMA Arles, INTACH-CKP et la Collection Lambert.

Il occupe aujourd'hui le poste de Directeur des Opérations à la 193 Gallery, Paris, et est co-fondateur de TAK Contemporary, valorisant l'art contemporain entre la France et l'Asie du Sud.

**GALERIE  
HOANG BELI**

[galerie@hoangbeli.com](mailto:galerie@hoangbeli.com)

[www.hoangbeli.com](http://www.hoangbeli.com)

[IG: galeriehoangbeli](https://www.instagram.com/galeriehoangbeli)



[contact@takcontemporary.com](mailto:contact@takcontemporary.com)

[www.takcontemporary.com](http://www.takcontemporary.com)

[IG: takcontemporary](https://www.instagram.com/takcontemporary)